

MSP ITALIA  
PRESENTA

# DANCE ITALY NAPLES

25 - 26

MAGGIO

2024

PALACERCOLA

COREOGRAFICHE | LATINO AMERICANO | SOLO DUO GRUPPI  
DISCO DANCE | TANGO ARGENTINO | BALLO DA SALA

[WWW.MSPITALIA.IT](http://WWW.MSPITALIA.IT)



MINISTERO  
DELLA  
PROMUSSIONE  
SOCIALE  
E  
CIVILE



Dipartimento  
per lo sport

## DANZE DI SPECIALITA'

Le Danze di Specialità comprendono in particolare le discipline:

DISCIPLINE	SPECIALITA'
DANZE LATINO AMERICANE	Combinata Latina, Latin Cha Cha, Latin Samba, Latin Rumba, Latin Paso Doble, Latin Jive.
DANZE CARAIBICHE	Salsa Shine.

### DANZE LATINO AMERICANE

#### COMBINATA LATINA - INDIVIDUALE, DUO e TRIO DI SPECIALITÀ

Quale evoluzione ed estensione della specialità Latin, nata come disciplina per gruppi sincronizzati e Duo, è istituita la specialità per Individuale, Duo e Trio di Danze latino Americane, cioè gare con musica prestabilita dall'organizzatore. Tra queste possibili specializzazioni il ballo ha presto attinto al mondo delle danze latino-americane per creare una nuova disciplina coreografica basata in modo specifico sulle medesime tecniche delle corrispondenti danze di coppia, ma ballata in Individuale, Duo e Trio. Per cui, essendo comunque possibili innumerevoli applicazioni, vengono qui descritte le caratteristiche relative alle competizioni per INDIVIDUALE, DUO e TRIO di Danze Latino Americane.

#### • UNITA' COMPETITIVE

TIPO TEAM	DESCRIZIONE
<b>INDIVIDUALE</b>	MIX - Open Potrebbe essere PREVISTA divisione in Singolo femminile o maschile
<b>DUO</b>	MIX - Open POTREBBE ESSERE PREVISTA divisione in DUO femminile e maschile

#### • CLASSI

A seconda del livello di preparazione e il giorno, mese e l'anno di nascita dei singoli componenti l'unità competitiva, questa può essere inquadrata nelle seguenti categorie e classi:

CAT	04/07	08/09	10/11	12/13	14/15	16/18	19/OL	35/OL
Classi	D	D	D	D	D	D	D	D
		C	C	C	C	C	C	C
		B	B	B	B	B	B	B
		A	A	A	A	A	A	A

#### • Compatibilità tra discipline

Nessuna Compatibilità fra Classi, gli Atleti di Classe A e B non possono partecipare in Classe D e C, e viceversa.

Gli Atleti di Classe B, A e I delle Danze latino Americane, non possono ballare nelle Classi D e C, ma solo ed esclusivamente nella classe A e B.

#### • CARATTERISTICHE E DURATA DEI BRANI MUSICALI

La musica è scelta dal Responsabile delle musiche. La durata del brano è massimo di 1:30 minuti.

- **NORME SPECIFICHE**

Ogni ASD potrà presentare più INDIVIDUALI, e DUO all'interno di ogni categoria, senza però competere contro sé stesso.

Sono obbligatori tutti gli stili di ballo appartenenti alle danze latino americane sia originali che da competizione.

I Brani saranno imposti dall'organizzatore.

Gli INDIVIDUALI e i DUO si sfideranno fra di loro come avviene per le coppie sullo stesso brano musicale su coreografia propria., per un tempo Max di 1:30.

Per valorizzare e rendere ancora più efficace questa nuova disciplina si è reso necessario introdurre nella prima parte di coreografia di ogni Ballo (16 Bar), esclusivamente per la Classe C, alcune figure basilari obbligatorie (almeno 5 da scegliere nella lista delle figurazioni consigliate) per poi continuare con coreografie libere fino alla fine del brano.

Per le Classi B e A i programmi saranno completamente Liberi, I Ballerini finalisti dovranno eseguire uno dei 3 balli delle Danze Latino Americane (Cha Cha Cha, Samba, Rumba) che il Direttore di Gara prima delle finali, estrarrà a sorte e che sostituirà la propria coreografia di gara e dovrà essere eseguita sulla base dei programmi obbligatori pubblicati all'inizio della stagione sportiva sul sito ufficiale del MSP ITALIA.

Per Quanto riguarda la Classe D, dovranno essere eseguite le figure basilari consigliate per l'intera durata del brano.

A discrezione del MSP ITALIA, potrebbero svolgersi, gare di INDIVIDUALI, DUO

Latin, con balli singoli (INDIVIDUALI, DUO Latin Rumba, INDIVIDUALI, DUO Latin Paso Doble, INDIVIDUALI, DUO Latin Jive) o combinate di due o più balli, oppure competizioni OPEN con classi Unificate ma divise per categorie generali.

- **ABBIGLIAMENTO**

**Non sono ammessi cambi d'abito all'interno della stessa Specialità e Disciplina.**

L'abbigliamento è libero purché decoroso. Sono obbligatorie le culottes e un top che copra in modo integrale tutte le parti intime. I costumi e il trucco dovranno essere in sintonia con il tema prescelto.

In aggiunta al disposto della premessa generale si riportano di seguito le norme comuni a tutte le discipline del settore.

**Per Tutta la Classe D, L'abbigliamento** è Obbligatorio come da descrizione che segue:

## ABBIGLIAMENTO

Gonna nera abbinata a camicetta o body bianco (tipo. A) oppure abito semplice ad un solo colore con culottes dello stesso colore (tipo. B) oppure body con gonna dello stesso colore (tipo. C). Per i dettagli consulta le precisazioni riportate di seguito. Sono concesse piccole arricciature sui fianchi e bottoni sulla schiena rivestiti dello stesso materiale e colore dell'abito.

Sono permessi tre tessuti : Lycra, Velluto o Laminato, solo monocolore e niente stampe.



Tipo. A

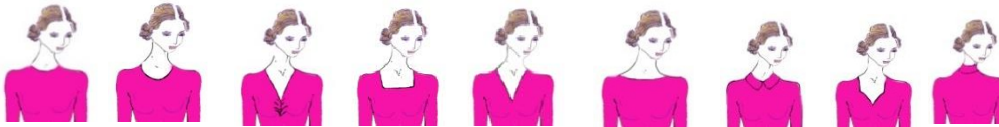


Tipo. B



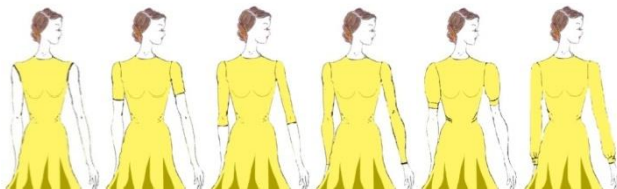
Tipo. C

Colletti. In figura sono riportati i tagli concessi:



Per le categorie Adulti e Senior, oltre ai modelli sopra riportati è consentito un leggero drappeggio attorno al colletto

Maniche. In figura sono riportati i tagli concessi:



### Gonne.

Per le categorie 08/09 e 10/11: la gonna può essere liscia o a pieghe, da un minimo di 1 ad un massimo di 3 mezza ruote. È concessa una semplice sottogonna, non ampia.

La lunghezza non deve essere più di 5 cm sopra al ginocchio e più di 5 cm sotto.

La gonna può avere inserti triangolari (trasparenti o di pizzo) dello stesso colore dell'abito con inizio inserto da metà coscia e non più di 2 davanti e 2 dietro per un totale di 4 inserti. Sono vietati i materiali trasparenti, metallizzati e color carne.

Possono essere usati tessuti diversi nella combinazione dello stesso colore.

Nel body possono essere utilizzati materiali trasparenti nelle maniche, come ad esempio pizzi o retine in cui è possibile intravedere la trasparenza.

Si riportano di seguito alcuni esempi:





#### Per le altre categorie (Junior, Youth, Adulti e Senior)

La gonna può avere un taglio asimmetrico e raggiungere, nel lato più lungo, la caviglia; il lato più corto deve coprire almeno metà coscia.

Sono ammesse finiture con crine o raso, balze sulla gonna o sottogonna, cerchi rigidi o semi-rigidi.

Sono vietati i materiali trasparenti, metallizzati e color carne.

Possono essere usati tessuti diversi nella combinazione dello stesso colore.

Nel body possono essere utilizzati materiali trasparenti, come ad esempio pizzi o retine purché sovrapposti al tessuto, ad eccezione delle sole maniche, sulle balze, o nella parte alta della scollatura fino all'altezza ricoperta dal reggiseno, sia davanti che sulla schiena in cui è possibile intravedere la trasparenza.

È consentito un body un po' morbido, non aderente, con una leggera ampiezza sotto le braccia.

Si riportano di seguito alcuni esempi:



#### **DECORAZIONI ED EFFETTI LUMINOSI**

Sono vietate tutte le decorazioni (es. lustrini, piume, fiori, nodi, frange, lacci, ecc...).

#### **SCARPE E CALZE**

Possono essere indossate esclusivamente scarpe progettate e approvate per la specialità. Sono permessi tutti i colori di scarpe. Le scarpe possono essere indossate con calze corte bianche.

Sono ammesse, oltre alle calze corte, anche i collant purché di color carne; non sono invece ammesse calze a rete o con ricami fantasia.

**Per Tutte le Categorie e Classi, L'abbigliamento** è libero purché improntato a regole generali di sobrietà ed eleganza.

**Per Tutte le Categorie e Classi, Le Decorazioni e gli Accessori** sono completamente Libere.

**È necessario sempre indossare scarpe idonee alla disciplina.**

È possibile utilizzare con moderazione rossetto, mascara e fondotinta e qualsiasi altro trucco, fino alla Categoria **08/09\_10/11 e/o fino al Under 11**, dalla categoria **12/13\_14/15 e/o Under 13 e Under 15** il Trucco è completamente Libero.

È obbligatorio dove previsto l'utilizzo di calzature progettate per le danze latino americane secondo le limitazioni previste sull'altezza del tacco nella medesima disciplina (tacco alto massimo **5 cm** fino alla categoria 08/09\_10/11 e/o fino al Under 11, **7 cm** per la 12/13\_14/15 e/o Under 13 e Under 15, libere per le altre categorie).

## SONO OBBLIGATORIE LE SCARPE DA BALLO CON I SALVATACCHI

Le competizioni si svolgeranno sulle seguenti combinate di balli:

Classe **D**: CHA CHA CHA.

Classe **C**: CHA CHA CHA - SAMBA.

Classe **B**: CHA CHA CHA - SAMBA - RUMBA.

Classe **A**: CHA CHA CHA - SAMBA - RUMBA - JIVE.

Qualora le Classi B e A venissero UNIFICATE, sarà escluso il ballo del Jive, che potrà essere ballato come ballo singolo.

Ballo Singolo: **SAMBA** \_Solo Classe **D**

Ballo Singolo: **RUMBA** \_Solo Classe **D** e **C**

Ballo Singolo: **PASO DOBLE** \_Tutte le Classi (**D, C, B, A**)

Ballo Singolo: **JIVE** \_Tutte le Classi (**D, C, B**)

**FIGURAZIONI CONSIGLIATE da utilizzare per i primi 16 bar obbligatori, SOLO PER, INDIVIDUALE, DUO E TRIO DI SPECIALITA' classe C.**

**Mentre per la classe D le figurazioni saranno obbligatorie per tutta la durata del brano musicale.**

**CHA CHA CHA:** Close Basic, Hip Twist Chasse, Rondè Chasse, Slip Close Chasse, Open Basic, three cha cha cha, Cuban Break, Split Cuban Break, Time Step (Timing da Schema), Camminata di Piede DX e SX(Walk-Walk-Lock), Spot Turn Dx e Sx, 18-26 di Follow ma Leader( passi della dama), Guapacha timing ( si può usare dove si vuole).

**SAMBA:** Samba Whisk a Dx e Sx, Travelling Voltas a Dx e Sx, Volta Spot Turn, Dropped Volta, Cruzados Walks E Locks, Stationary Samba Walks, Circular Voltas, Botafogos, Samba lock piede sx e piede dx, Natural Basic Movement e Reverse Basic Movement, Backward rock (passi da uomo o da Dama).

**RUMBA:** Basic Movement, Forward Walks, Backwards Walks, Advanced Opening Out Movement (Dama e Cavaliere), Sliding Doors (Passi 7-18 Della Dama), Alemana, Side Step and Cucarachas, Cuban Rocks, Spot Turn, Spiral (Passi Della dama), Crab Walk(conteggio basilre).

**JIVE:** Jive Chasse a Dx e Sx, Link (Dama e Cavaliere), Kicking Action, Jive Ronde Chasse, Jive Volta Cross Chasse, Flick into Break, American Spin (Passi Della dama), Jumping Action, Jive Breaks 1-2-3, Kick Ball Change.

**PASO DOBLE:** Sur Place, Basic Movement, March, chasse a Destra, Chasse a Sinistra, Spanish Line, Flamenco Taps, Separation, Botafogo, Volta Cross.

## SISTEMI DI GIUDIZIO

SK-SKATING

## DANZE CARAIBICHE

### SALSA SHINE

Quale evoluzione ed estensione della specialità Mambo Style, nata come disciplina per Coppie e Duo, è istituita la specialità per Solo e Duo di Salsa Portoricana, cioè gare con musica prestabilita dall'organizzatore. Tra queste possibili specializzazioni il ballo ha presto attinto al mondo delle danze caraibiche per creare una nuova disciplina coreografica basata in modo specifico sulle medesime tecniche delle corrispondenti danze di coppia, ma ballata in Individuale, Duo e Trio. Per cui, essendo comunque possibili innumerevoli applicazioni, vengono qui descritte le caratteristiche relative alle competizioni per INDIVIDUALI e DUO di Salsa Sine(Passitos)

#### • UNITA' COMPETITIVE

TIPO TEAM	DESCRIZIONE
INDIVIDUALE	E'PREVISTA divisione in Individuale femminile o maschile
DUO	team formato da due atleti maschi o un maschio e una femmina o due femmine POTREBBE ESSERE PREVISTA divisione in DUO femminile e MIX

#### • CLASSI

A seconda del livello di preparazione e il giorno, mese e l'anno di nascita dei singoli componenti l'unità competitiva, questa può essere inquadrata nelle seguenti categorie e classi:

CAT	04/07	08/09	10/11	12/13	14/15	16/18	19/OL	35/OL
Classi	D	D	D	D	D	D	D	D
		C	C	C	C	C	C	C
		B	B	B	B	B	B	B
		A	A	A	A	A	A	A

#### • Compatibilità tra discipline

Nessuna Compatibilità fra Classi, gli Atleti di Classe A e B non possono partecipare in Classe D e C, e viceversa.

Gli Atleti di Classe B, A e I delle Danze latino Americane, non possono ballare nelle Classi D e C, ma solo ed esclusivamente nella classe A e B.

#### • CARATTERISTICHE E DURATA DEI BRANI MUSICALI

La musica è scelta dal Responsabile delle musiche. La durata del brano è massimo di 1:30 minuti.

#### • NORME SPECIFICHE

Ogni ASA potrà presentare più DUO all'interno di ogni categoria, senza però competere contro sé stesso. Sono obbligatori tutti gli stili di ballo appartenenti alle danze latino americane sia originali che da competizione.

I Brani saranno imposti dall'organizzatore.

Gli INDIVIDUALI e DUO si sfideranno fra di loro come avviene per le coppie sullo stesso brano musicale su coreografia propria., per un tempo Max di 1:30.

È vietato l'uso di scenografie ed oggettistica varia. Eventuali accessori facenti parti l'abbigliamento (cappelli, occhiali, ecc.) sono ammessi purché durante la performance non vengano tolti, appoggiati sul piano ballabile o scambiati tra gli atleti.

Nella performance in individuale, duo e trio è possibile utilizzare la stessa coreografia utilizzata nella competizione di Caribbean Show. La performance deve essere sempre ballata sul 2 avanti di sinistro (on 2).

È vietato e considerato fuori tempo qualsiasi altro svolgimento.

L'abbigliamento, le calzature e il trucco sono da ritenersi liberi per tutte le categorie e classi.

È vietato ballare scalzi.

## SISTEMI DI GIUDIZIO

### 1.1 SK-SKATING